

ESTIMANDO LA MARGINACIÓN, ¿PROBLEMA DE URBANIZACIÓN?

Heriberto Cajigal¹

Karla Rojas²

Resumen

La Insatisfacción de necesidades sociales es definida como pobreza, desigualdad, vulnerabilidad, exclusión social y marginación; la **marginación** es poco utilizada aun cuando da cuenta del mercado laboral a diferencia de los demás conceptos. El **índice de marginación de CONAPO** (IM-CONAPO) es un instrumento de medición y es, generalmente, el indicador para la toma de decisiones de gasto social u otras intervenciones del sector público. Las escuelas estructuralistas (Marxistas y no marxistas) establecen que los procesos que dan forma a la marginación derivan esencialmente de la dinámica del mercado laboral. En contraste, el IM-CONAPO considera mayoritariamente a: características y servicios que tienen las viviendas, a la concentración poblacional; las cuales son variables vinculadas a la urbanización. En otras palabras, el IM-CONAPO es construido por 6 indicadores ligados al urbanismo, pero sólo se considera un indicador del mercado laboral. El indicador de porcentaje de ocupados que perciben menos de dos Salarios Mínimos es el único que atiende a las variables del mercado laboral y su participación en la construcción del IM_CONAPO es pequeña en comparación a la contribución de las variables educativas y las ligadas a la urbanización. Además, es importante señalar que los índices de marginación derivados de los conteos de población no contemplan al salario mínimo como indicador de marginación, debido a que no se registro en el cuestionario del conteo; dado que se sustituyó dicho indicador por la posesión de refrigerador en el hogar.

Palabras clave: Marginación, urbanización y Salario Mínimo.

Key words: Marginalization, urbanization and Minimum Wage.

Palavras chaves: Marginalização, urbanização e salário mínimo.

En el marco de la escuela estructuralista Rodríguez Silverio (1981) aporta el concepto de marginalidad estructural, el cual contiene a: la pobreza, la desocupación y la subocupación; sin dejar de considerar fenómenos sociológicos de exclusión severa como los criminales, la

¹ Maestro en Estudios de Población y Desarrollo Regional UAEM-CRIM. Adscrito a la Facultad de Arquitectura de la UAEM, tel. 01777.162.3479, hcajigal79@hotmail.com.

² Maestrante en Estudios de Población y Desarrollo Regional UAEM-CRIM. Adscrito a la Facultad de Arquitectura de la UAEM, tel. 045 777.3.00.78.46, karlita.dua@gmail.com.

prostitución y los mendigos. La marginalidad económica es definida por la discusión al interior de la escuela dependentista-marxista (Cortés, 2006: 75-77); en este sentido la superpoblación relativa y su capa intermitente han crecido tanto que para el sistema capitalista ya no es “rentable” emplearlos ni en época de auge económico y, por ende, no representan presión a la baja de los salarios del ejército industrial en activo (Bassols, 2000: 187-188).

Cuadro 1. Operacionalización de CONAPO para medir el grado de marginación

Variables	Dimensiones	Indicadores	Medición
Rezago educativo	Analfabetismo	Porcentaje de población analfabeta de 15 años o más (Pob_an).	$\frac{P_{PobAn} \geq 15}{TPob \geq 15} \times 100$
	Población sin primaria completa	Porcentaje de población sin primaria completa de 15 años o más (Sin_pri).	$\frac{P_{Sin Pri} \geq 15}{TPob \geq 15} \times 100$
	Agua entubada	Porcentaje de habitantes en viviendas sin agua entubada (Viv_agu).	$\frac{PViv_Agu}{TPob} \times 100$
Características y servicios de la vivienda	Drenaje y excusado	Porcentaje de habitantes en viviendas sin drenaje ni excusado (Viv_dre).	$\frac{PViv_Dre}{TPob} \times 100$
	Piso de tierra	Porcentaje de habitantes en viviendas con piso de tierra (Viv_tie).	$\frac{PViv_Tie}{TPob} \times 100$
	Energía eléctrica	Porcentaje de habitantes en viviendas sin energía eléctrica (Viv_elec).	$\frac{PViv_Elec}{TPob} \times 100$
	Hacinamiento	Porcentaje de habitantes en viviendas con algún nivel de hacinamiento (Viv_haci).	$\frac{PViv_Haci}{TPob} \times 100$
Concentración poblacional	Población por Localidades	Porcentaje de población que vive en localidades con menos de 5 000 habitantes (P_5000).	$\frac{P_5000}{TPob} \times 100$
Mercado laboral	Ingreso por trabajo	Porcentaje de trabajadores que ganan menos de 2 Salarios Mínimos (Ocu_2sm).	$\frac{Ocu_2SM}{TotalOcu} \times 100$

Nota.- El IM-CONAPO utiliza la palabra ocupantes para señalar a quienes se declara que “viven” en la vivienda censada; en este cuadro se les llama habitantes.

Fuente: CONAPO 1990 y 2000, elaboración propia.

En México, las muestras censales de 1990 y del 2000 son utilizadas para obtener las variables que dan cuenta del grado de marginación, las cuales son: rezago educativo, características y servicios de la vivienda, concentración poblacional y mercado laboral. De las cuatro variables

CONAPO calcula nueve indicadores para medir el grado de marginación. En otras palabras, el IM-CONAPO es obtenido mediante el cálculo del análisis de componentes principales; dicho método estadístico analiza nueve indicadores que son combinados y sintetizados en un sólo valor (Aparicio, 2004: 19). En la construcción del IM-CONAPO salta a la vista que la mayoría de variables están vinculadas a la urbanización, cinco dimensiones relacionadas con la vivienda y la de concentración poblacional (P_5000). En contraste, las variables que dan cuenta de marginación social son: dos de rezago educativo; y el indicador que da cuenta del mercado laboral, Ocu_2sm. Es necesario delimitar bien la intensión, la dirección y la fenomenología que se pretende registrar en un índice; en otras palabras se debe dar cuenta de una relación fenomenológica, en términos académicos, al seleccionar sus dimensiones e indicadores, además es importante conocer el grado de aportación de cada dimensión o indicador.

Sin duda es importante señalar que el derecho a una vivienda digna, esta establecido en el artículo 4to constitucional (CPEUM, 2010: Art. 4). Cabe señalar que una vivienda que puede satisfacer las necesidades de sus habitantes, contribuye al proceso de integración familiar ya que evita el hacinamiento y contribuye a un sano desarrollo de cada habitante, debido a que las cualidades de la vivienda están estrechamente ligadas a la salud y a la educación (Aparicio, 2004: 14). En esté sentido se ha construido un IM-CONAPO que aplica su análisis y “recomendaciones” de política pública. El IM-CONAPO se estable a nivel nacional, por ello rige para todas la entidades federativas. Por tanto, en este trabajo se plantea el análisis de dichas condiciones para el estado de Morelos.

Aproximación al análisis de la marginación

Al analizar las variables que construyen al IM-CONAPO se puede observar que contienen mayor número de variables de características y servicios de la vivienda que del mercado laboral; por ello es importante observar la participación de los indicadores en la construcción del IM-CONAPO. En general, del cálculo de componentes principales para el IM-CONAPO de Morelos en 1990, las dimensiones que más aportan son Sin_pri y Viv_dre con el 94% de su comportamiento y, le sigue, Viv_elec con un 87.7% de su comportamiento. En el otro extremo, la dimensión que menos aporte fue Viv_agu, ya que sólo se incorporo un 56% de su comportamiento al nuevo índice. La dimensión del Ocu_2sm aporó el 63% de su comportamiento para explicar al dicho índice, es decir que la aportación estadística del único indicador del mercado laboral es la que menos aporó al IM-CONAPO de Morelos en 1990; lo

cual es contrario a la teoría ya que el mercado laboral y las Relaciones Sociales de Producción (RSP) son las que definen a la marginación.

La dimensión Ocu_2sm aportó el 92.7%, de su comportamiento para explicar al IM-CONAPO de Morelos en el 2000. Después, le siguen: Sin_pri con 92% y Viv_agu que aportó el 90% de su comportamiento a dicho índice. El contraste de explicación de Ocu_2sm entre 2000 y 1990 dio como resultado un aumento de poder explicativo de 30 puntos porcentuales; pero, cabe aclarar que en términos proporcionales la variable que más contribuye en la construcción del IM-CONAPO es la de condiciones de la vivienda.

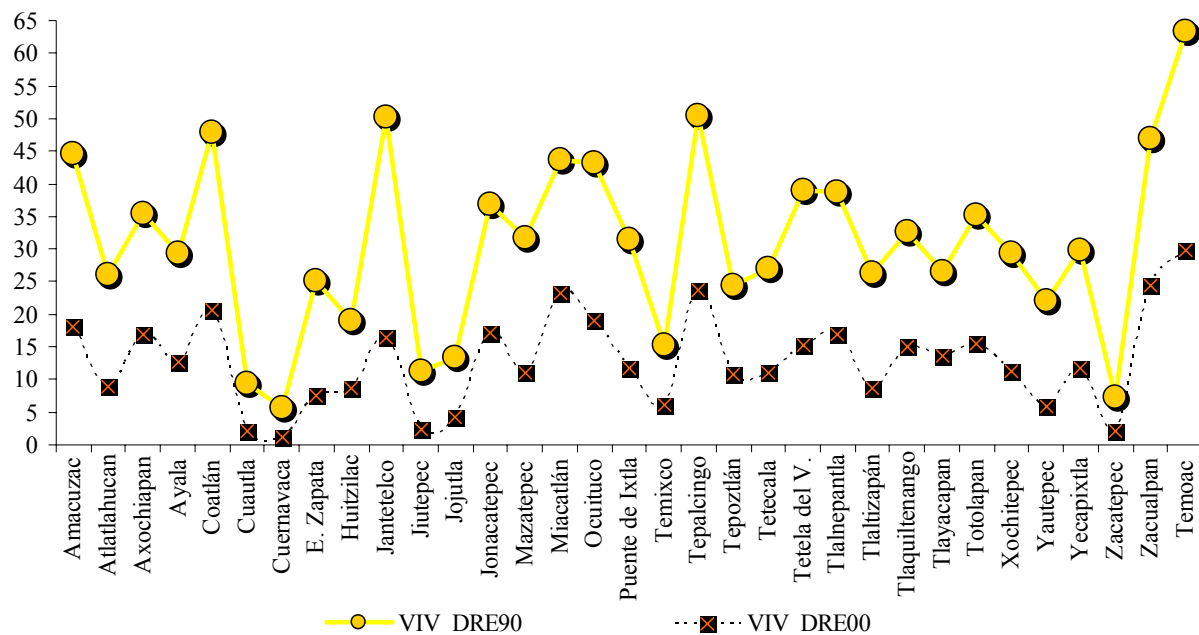
En síntesis, se aprecia que la construcción del IM-CONAPO tiene marcada influencia, más de un 60% para los dos censos analizados, por los indicadores relacionados con la urbanización. En la siguiente sección se analiza cual fue la variación de los indicadores de dicho índice a nivel municipal con la finalidad de conocer cual indicador presento mayor disminución, es decir, que indicadores de carencias se redujeron.

El caso de Morelos

Al comparar los IM-CONAPO de 1990 y 2000 se encuentra que todas las dimensiones a nivel estatal presentaron reducciones, es decir que la marginación en Morelos ha disminuido de acuerdo a CONAPO. A continuación se presentan los indicadores en atención al grado de reducción, es decir mejoría ya que estos cifran carencias, que presentaron al comparar los porcentajes de cada indicador a nivel municipal en Morelos.

Viviendas sin drenaje ni servicio sanitario exclusivo (Viv_dre). El indicador Viv_dre fue el que mayor mejoría presentó, ya que al sumar su reducción por cada municipio da como resultado 594 puntos porcentuales de reducción, en adelante a este procedimiento se le llama **variaciones municipales**; finalmente, cabe señalar que los resultados de este procedimiento son los que determinan el orden de presentación de los indicadores del IM-CONAPO y el segundo criterio de ordenamiento es la media estatal de los indicadores. En promedio, a nivel estatal, dicho indicador paso de 12% en 1990 a 9.3% en el 2000, es decir, en 1990 de cada 20 morelenses 2.4 vivía en Viv_dre y en 2000 la razón fue de 20 morelenses 1.9 habitaron Viv_dre.

Gráfica 1. Porcentaje de habitantes en viviendas sin drenaje ni servicio sanitario exclusivo

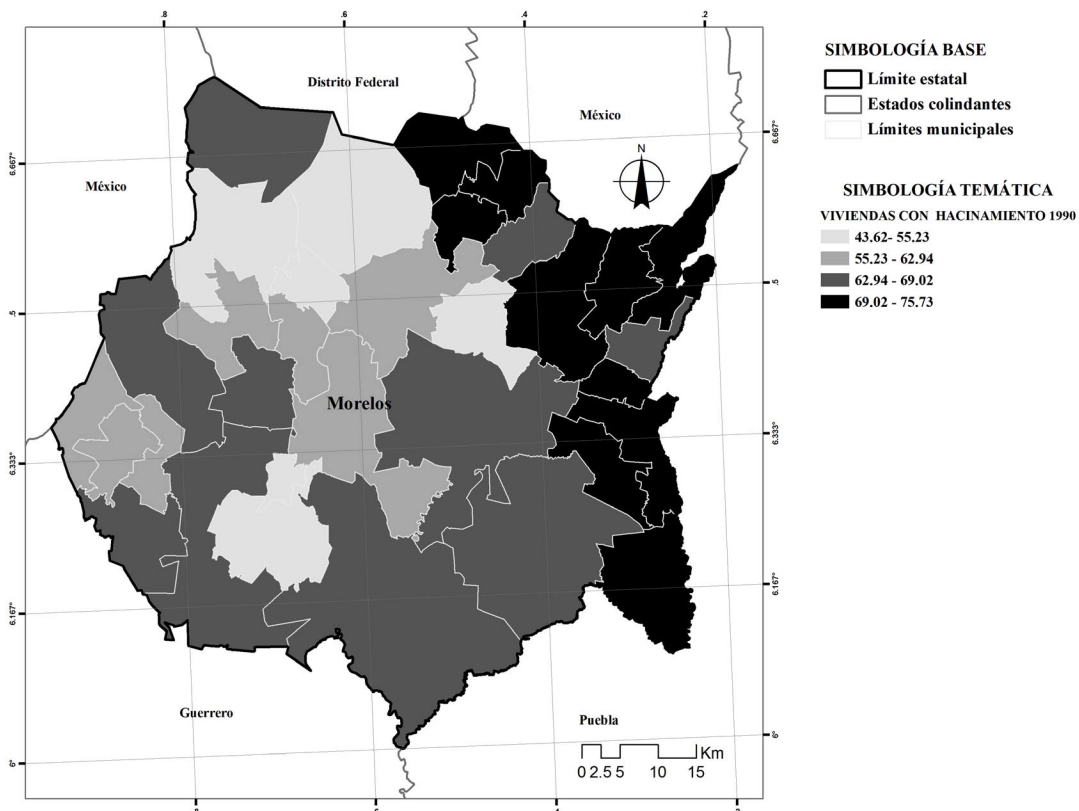


Fuente: Elaboración propia en base a CONAPO 1990 y 2000.

De los 33 municipios del estado, 27 presentaron una reducción de por lo menos 10 puntos porcentuales en Viv-Dre; sobresalen los municipios de Jantetelco que lo redujo en 34 puntos porcentuales, Temoac con de 33.5, Coatlán del Río lo redujo en 27.2 puntos porcentuales, esta dinámica de reducción fue más fuerte en 9 de los diez municipios más marginados en 1990. En el otro extremo, los seis municipios que su reducción fue menor a 10 puntos porcentuales: los cuatro menos marginados en 1990 y 2000 que son Cuernavaca, Jiutepec, Zacatepec y Cuautla; y Temixco y Jojutla que están entre los diez menos marginados para ambos años. En síntesis los municipios con mayor rezago general tuvieron mayores avances que los municipios menos marginados, lo cual también se debe a que las carencias son mayores en los municipios que redujeron más.

Habitantes en viviendas con algún nivel de hacinamiento (Viv_haci). El indicador Viv_haci tuvo una mejoría al pasar de 56.7% en 1990 a 44.3% en el 2000 a nivel estatal, es decir que en 1990 de cada 20 morelenses 11 vivía en algún nivel de hacinamiento y para el 2000 por cada 20 morelenses 9 presentaron algún nivel de hacinamiento. Además, al sumar las **variaciones municipales**³ se presentó una reducción de 432 puntos porcentuales.

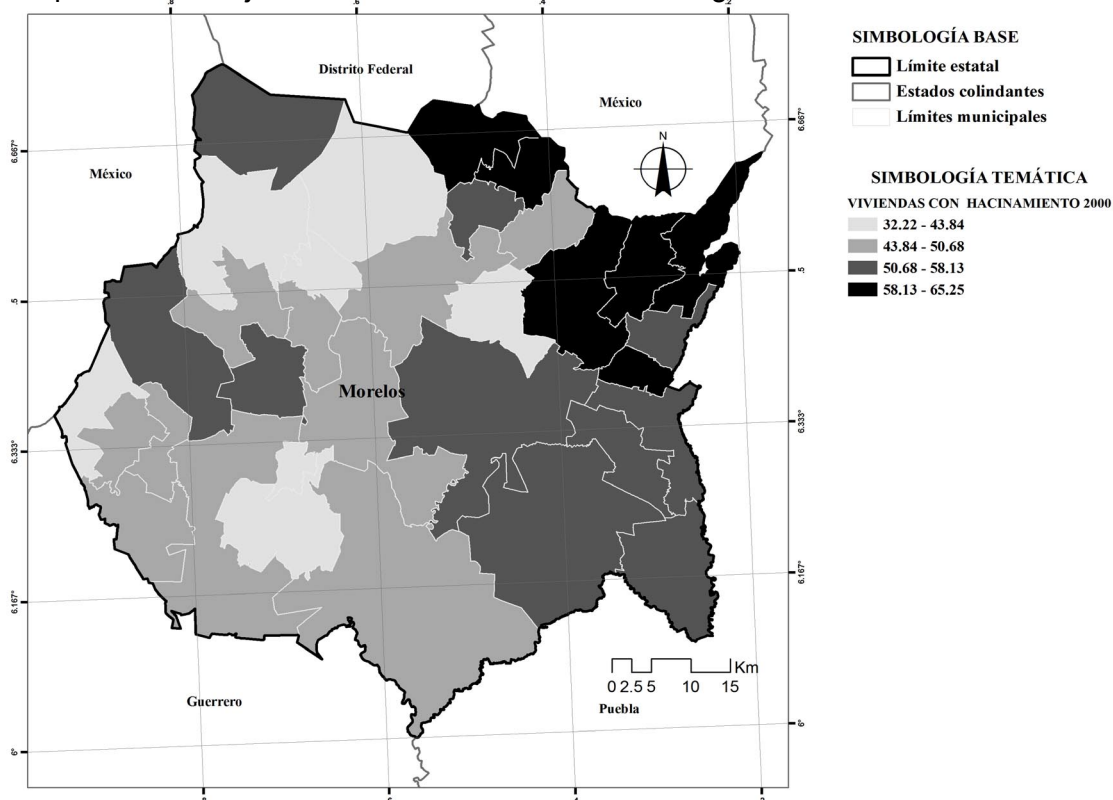
Mapa 2. Porcentaje de habitantes en viviendas con algún nivel de hacinamiento en 1990



Fuente: Elaboración propia en base a CONAPO 1990.

³ Se refiere a la sumatoria de los cambios en los porcentajes de cada indicador medido en los 33 municipios de Morelos

Mapa 2. Porcentaje de habitantes en viviendas con algún nivel de hacinamiento en 2000



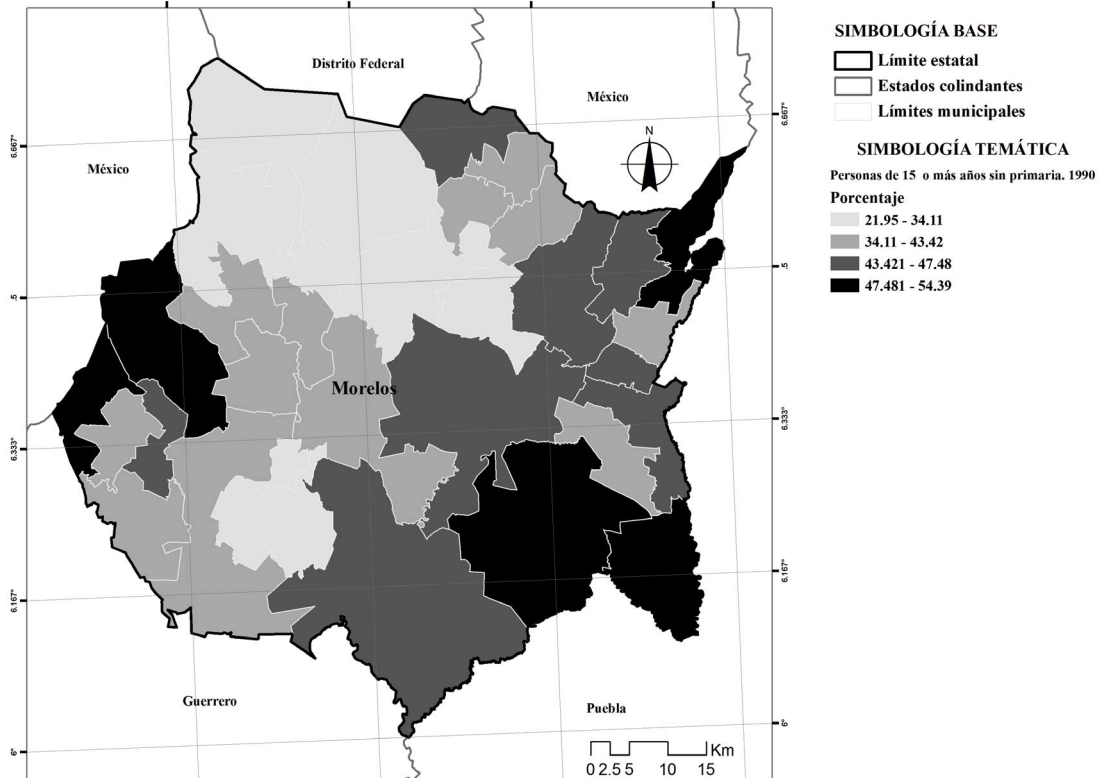
Fuente: Elaboración propia en base a CONAPO 2000.

Los tres municipios que más redujeron Viv_haci fueron Coatlán del Rio que registró casi 20 puntos porcentuales de disminución; seguido por Tlaquilténango con una reducción de 16.9 y Tlaltizapan que lo redujo en 16.4 puntos porcentuales.

En el otro extremo quienes menos redujeron este indicador fueron: Totolapan con 8.1 puntos porcentuales, Tlalnepantla con 10.2 y Tetela del Volcan con 10.4, cabe señalar que dichos municipios están ubicados en los Altos de Morelos en la falda del Popocatepetl.

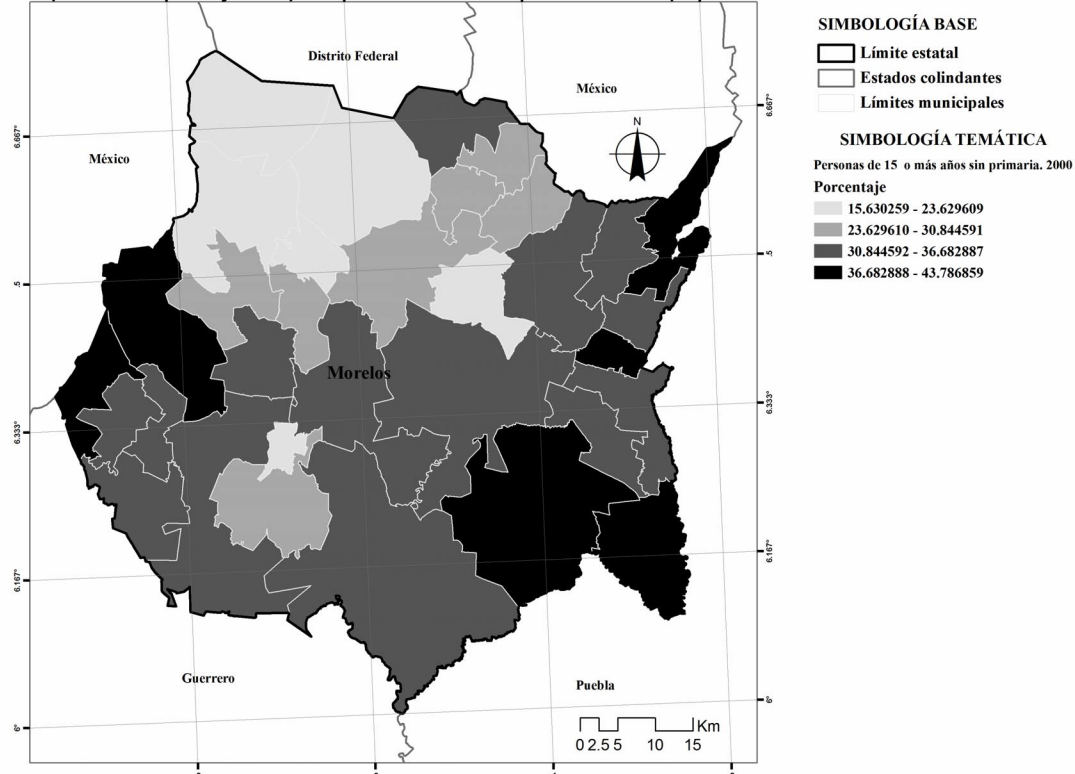
Población de 15 años o más sin primaria completa (Sin_pri). El indicador Sin_pri pasó de 34% en 1990 a 25.8% en el 2000 a nivel estatal, en 1990 de cada 20 morelenses 7 no cursaron estudios a nivel primaria y para el 2000 por cada 20 morelenses 5.2 no tenían primaria. Además, al sumar las variaciones municipales se presentó una reducción de 309.7 puntos porcentuales.

Mapa 3. Porcentaje de población de 15 años o más sin primaria, en 1990.



Fuente: Elaboración propia en base a CONAPO 1990.

Mapa 4. Porcentaje de población de 15 años o más sin primaria, en 2000.

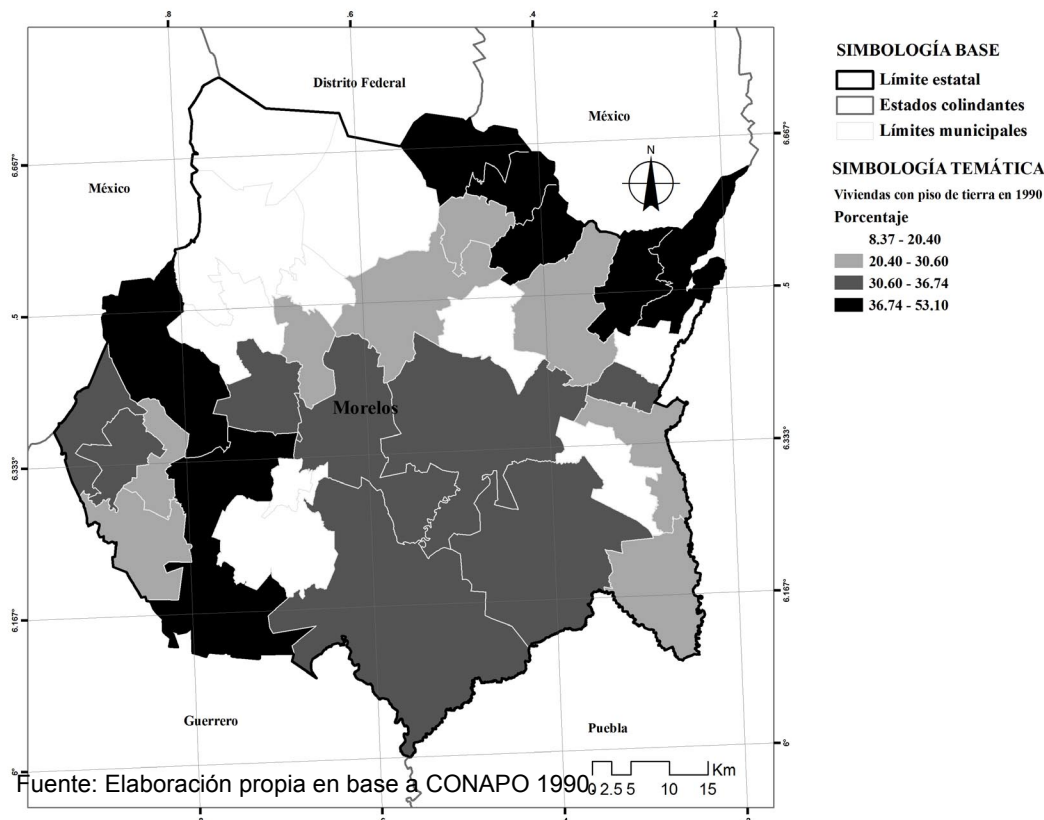


Fuente: Elaboración propia en base a CONAPO 2000.

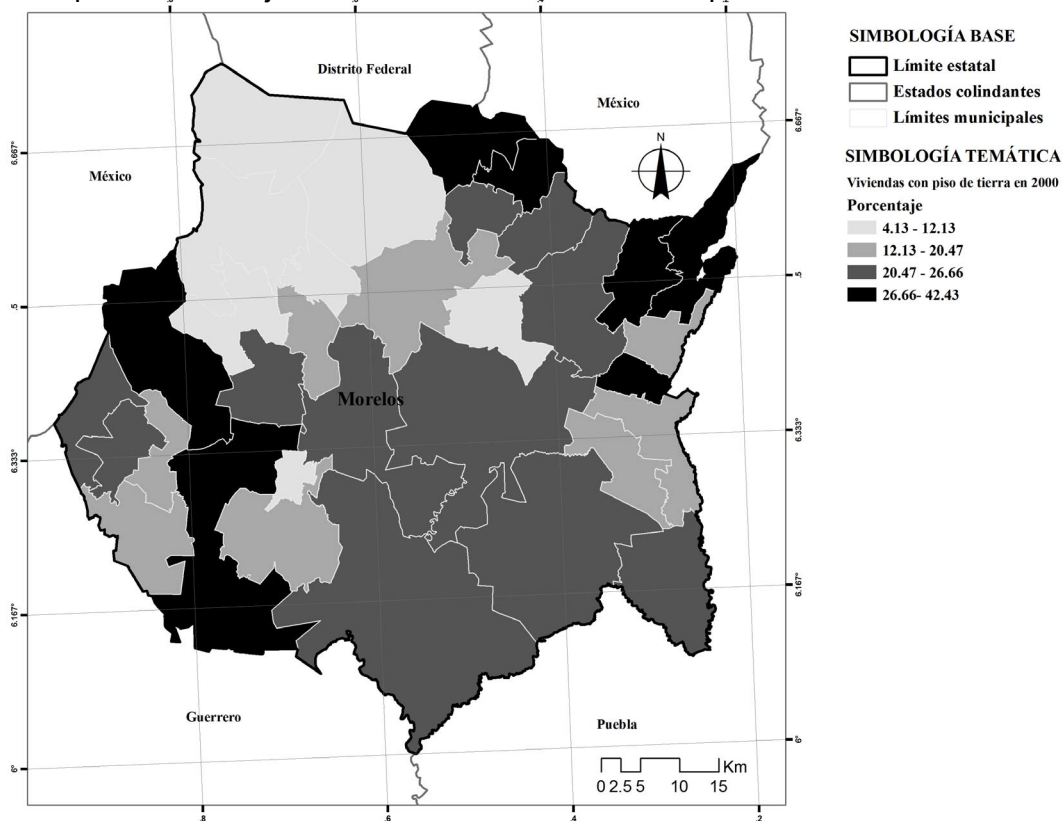
Este indicador Sin_pri presentó menores avances en los municipios menos marginados, Cuernavaca redujo dicho indicador en 6.3 puntos porcentuales (1990 fue el 22% y en 2000 el 15.7%), Cuautla en 6.44 y Jiutepec en 8. Los municipios que presentaron mayor mejoría, reducción del indicador, fueron: Yecapixtla con 12.7 puntos porcentuales menos, Emiliano Zapata de 11.6 y Tlalnepantla con 11.56 menos.

Habitantes en viviendas con piso de tierra (Viv_tie). El indicador Viv_tie paso de 21.8% en 1990 a 14.8% en el 2000 a nivel estatal, es decir que en 1990 de cada 20 morelenses 4.4 habitaban viviendas con piso de tierra y para el 2000 por cada 20 morelenses 3 tenían piso de tierra. Además, al sumar las variaciones municipales se presentó una reducción de 248.2 puntos porcentuales. El indicador Viv_tie presentó avances, con la reducción del porcentaje de la población afectada, en los siguientes municipios de Morelos: Atlatlahucan paso de 8.1 habitantes con Viv_Tie de cada 20 en 1990 a 5.1 de cada 20 en el 2000, es decir ocurrió una reducción en 14.6 puntos porcentuales; Xochitepec paso de 7.1 habitantes con Viv_Tie de cada 20 en 90, a 4.7 por cada 20 en 2000; Tlaltizapán fueron 7.2 habitantes de cada 20 en 1990, a 4.9 de 20 en 2000.

Mapa 5. Porcentaje de habitantes en viviendas con piso de tierra, en 1990



Mapa 6. Porcentaje de habitantes en viviendas con piso de tierra, en 2000



Fuente: Elaboración propia en base a CONAPO 2000.

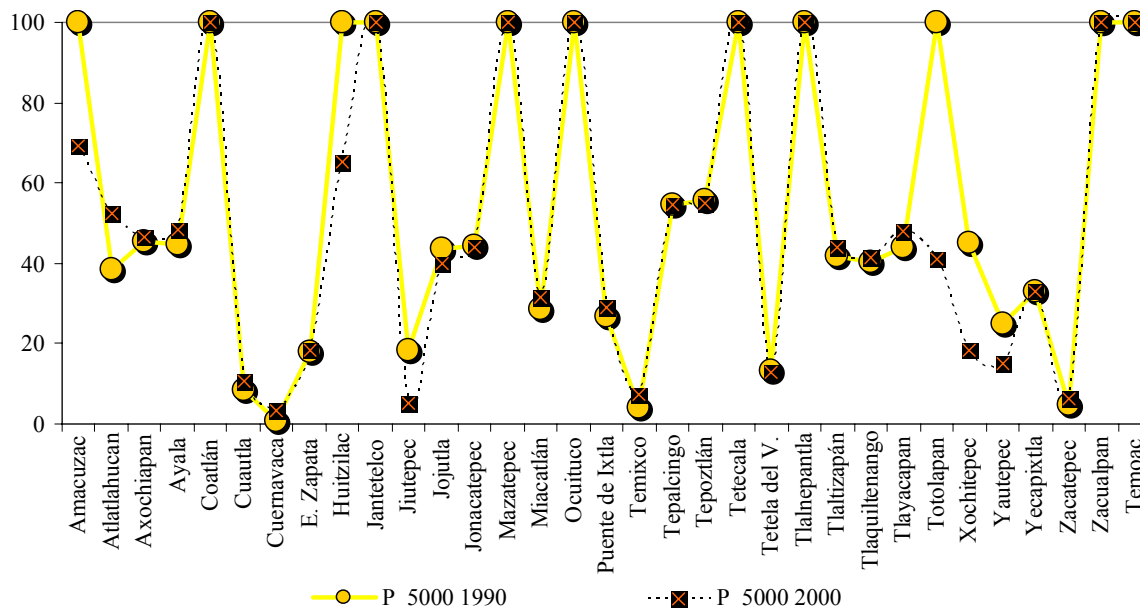
Se puede apreciar una distribución municipal en la que el indicador es más elevado, es decir mayor proporción de habitantes en viviendas con piso de tierra, en los municipios no pertenecientes a zonas metropolitanas y destacan los municipios a de los altos de Morelos. También es importante señalar que la vivienda con piso de tierra esta muy asociada con la salud de los habitantes.

Los municipios que presentaron menor mejoría, es decir con una pequeña reducción del indicador, fueron: Temoac con reducción de 1 punto porcentual, Jonacatepec reducción de 1.3 y Tlayacapan con reducción de 3.8.

Población que vive en localidades con menos de 5 000 habitantes (P_5000). El indicador P_5000 paso de 26.7% en 1990 a 23.9% en el 2000 a nivel estatal, es decir que en 1990 de cada 20 morelenses 5.34 habitaban en localidades con menos de 5,000 habitantes y para el

2000 por cada 20 morelenses 4.8 presentó P_5000. Además, al sumar las variaciones municipales se presentó una reducción de 138.7 puntos porcentuales.

Gráfica 5. Porcentaje de población que vive en localidades con menos de 5 000 habitantes

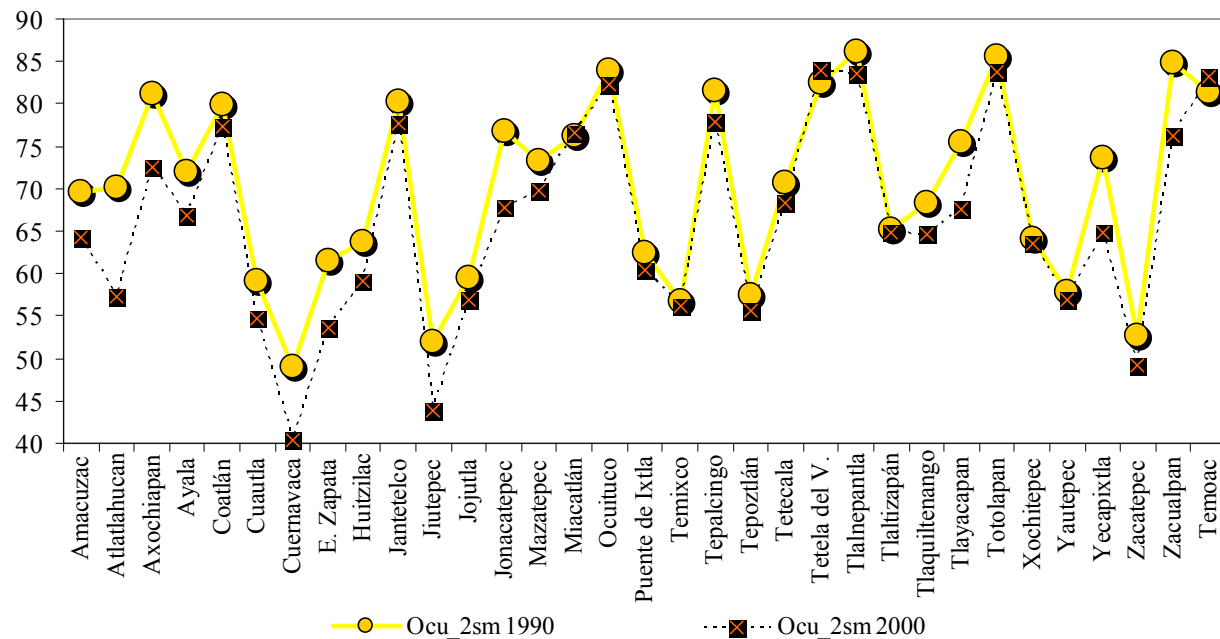


Fuente: Elaboración propia en base a CONAPO 1990 y 2000.

El indicador P_5000 se redujo en Totolapan que registró a toda su población viviendo en localidades con menos de 5,000 habitantes en 1990, pero dicho indicador disminuyó en 2000 al registrar 3 habitantes en localidades de 5,000 por cada 5 habitantes del municipio. El siguiente municipio en reducir el indicador P_5000 fue Huitzilac (disminuyó en 35 puntos porcentuales), y Amacuzac (disminuyó en 31 puntos porcentuales).

Trabajadores que ganan menos de 2 salarios mínimos (Ocu_2sm). El indicador Ocu_2sm se redujo en 5.22 puntos porcentuales pasando de 59.5% en 1990 a 54.3% en 2000 a nivel estatal, es decir que en 1990 de cada 20 trabajadores morelenses 11.9 recibían menos de dos Salarios Mínimos (SM) y en 2000 por cada 20 fueron 10.86 con menos de dos SM. Además, al sumar las variaciones municipales se presentó una reducción de 132.4 puntos porcentuales.

Gráfica 6. Porcentaje de trabajadores que ganan menos de dos Salarios Mínimos

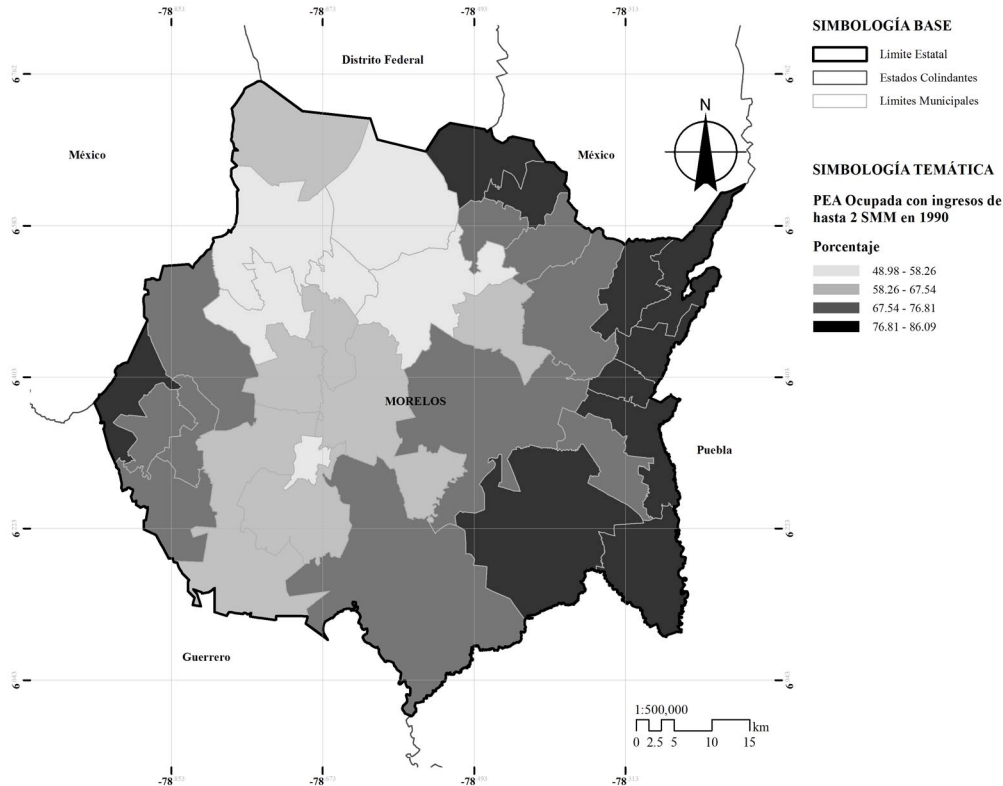


Fuente: Elaboración propia en base a CONAPO 1990 y 2000.

Este único indicador de las dimensiones del mercado laboral, presentó mejoras para 30 municipios en Morelos y para los municipios de Temoac (el más marginado de todos) aumentó en 2 puntos porcentuales, Tetela del Volcán aumento en 1.6 y Miacatlán en 0.4.

Es importante señalar una contradicción de principio, de acuerdo a la definición de **Salario Mínimo** se entiende que es la percepción monetaria más pequeña con la que un proveedor puede satisfacer las necesidades de su familia. En este sentido, por qué CONAPO instrumenta un indicador de precariedad o escasez en donde se contempla a los dos SM como el límite inferior. Ocu_2sm es el que cobra mayor importancia de acuerdo al enfoque analítico de esta investigación, por ello se presentan mapas de sus valores agrupados en cuatro intervalos.

Mapa 7. Porcentaje de ocupados con menos de dos Salarios Mínimos en 1990

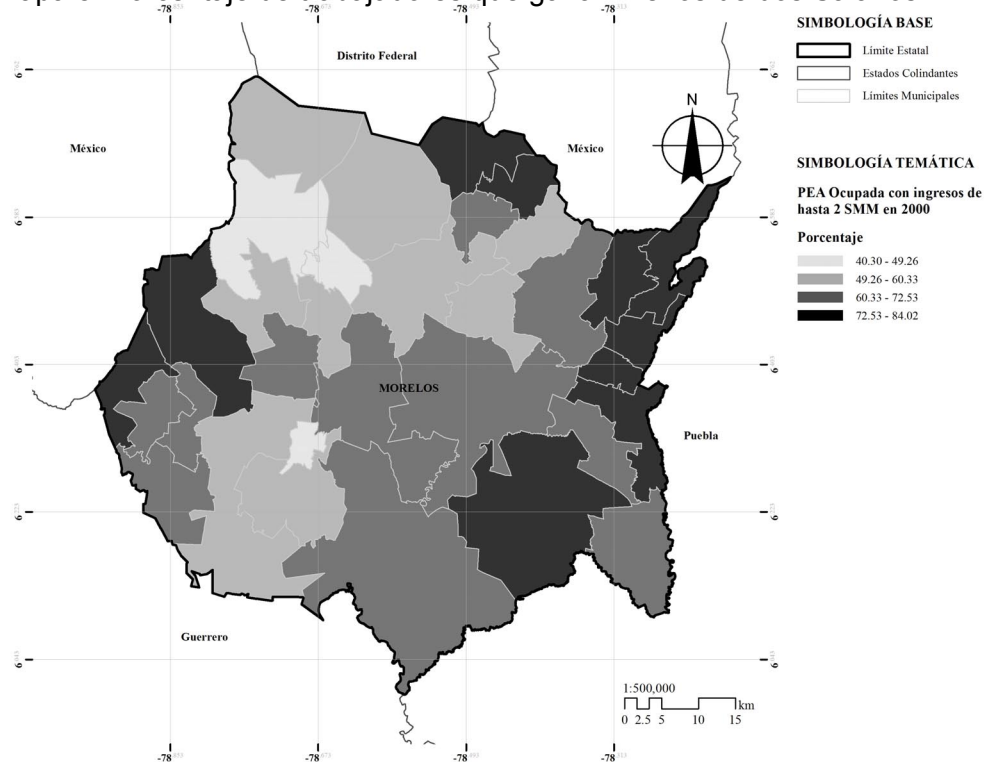


Fuente: Elaboración propia en base en CONAPO 2000.

Esté indicador tiene una manifestación territorial que se expresa en los municipios en Morelos de tal suerte que de los cinco municipios con menor Ocu_2sm cuatro pertenecen a la zona metropolitana de Cuernavaca⁴. De los diez municipios con menor Ocu_2sm sólo Zacatepec no pertenece a una zona metropolitana en 1990.

⁴ Ver anexo 1.

Mapa 8. Porcentaje de trabajadores que ganan menos de dos Salarios Mínimos en 2000



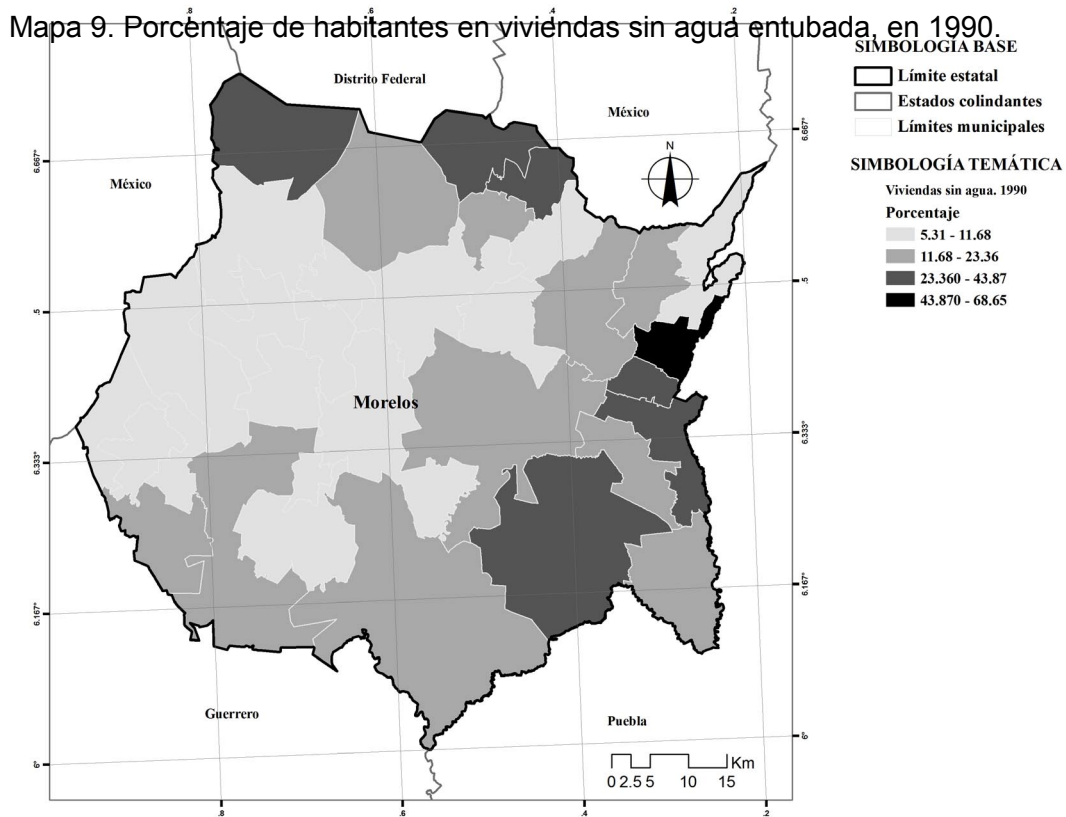
Fuente: Elaboración propia en base en CONAPO 2000.

A primera vista los mapas 2 y 3 se da cuenta de cómo la proporción de ocupados que recibe menos de dos salarios mínimos (Ocu_2sm) es mayor en los municipios que no pertenecen o conforman una zona metropolitana; en otro nivel análisis, de los cinco municipios con menor Ocu_2sm en el 2000 tres pertenecieron a la zona metropolitana de Cuernavaca y uno de la de Cuautla, de nuevo Zacatepec fue el municipio que no pertenece a una zona metropolitana se podría analizar el cómo y en que medida el ingenio azucarero favorece a su mercado laboral para que haya sido el tercer municipio con menor Ocu_2sm en 1990 y el 2000. En el otro extremo, de los diez municipios con mayor Ocu_2sm siete no pertenecían a ninguna zona metropolitana; mientras que la zona metropolitana de Puente de Ixtla aporó a Ocuituco, municipio de los altos de Morelos y a las faldas del volcán, y a Miacatlán; por su parte Zacualpan fue el único que aporó la zona metropolitana de Cuautla.

Finalmente, cabe señalar que los municipios que pertenecen a la zona metropolitana de Cuernavaca se mantuvieron por debajo de la mediana y la media del estado en 1990 y el 2000. Los cuatro municipios que redujeron más el indicador Ocu_2sm fueron: Ataltlahucán con una reducción de 12.8 puntos porcentuales; seguido por Jonacatepec que redujo 8.8 puntos

porcentuales; Yecapixtla con 8.8 puntos porcentuales menos; y Cuernavaca (el menos marginado en Morelos) en 1990 reportó el 49% y en 2000 el 40.3% de Ocu_2sm,

Habitantes en viviendas sin agua entubada (Viv_agu). El indicador Viv_agu pasó de 11.4% en 1990 a 7.3% en el 2000 en Morelos, es decir que en 1990 de cada 20 morelenses 2.3 no tenían toma de agua entubada mientras en el 2000 por cada 20 morelenses 1.5 no tuvieron agua entubada. Además, al sumar las variaciones municipales se presentó una reducción de 129.6 puntos porcentuales.

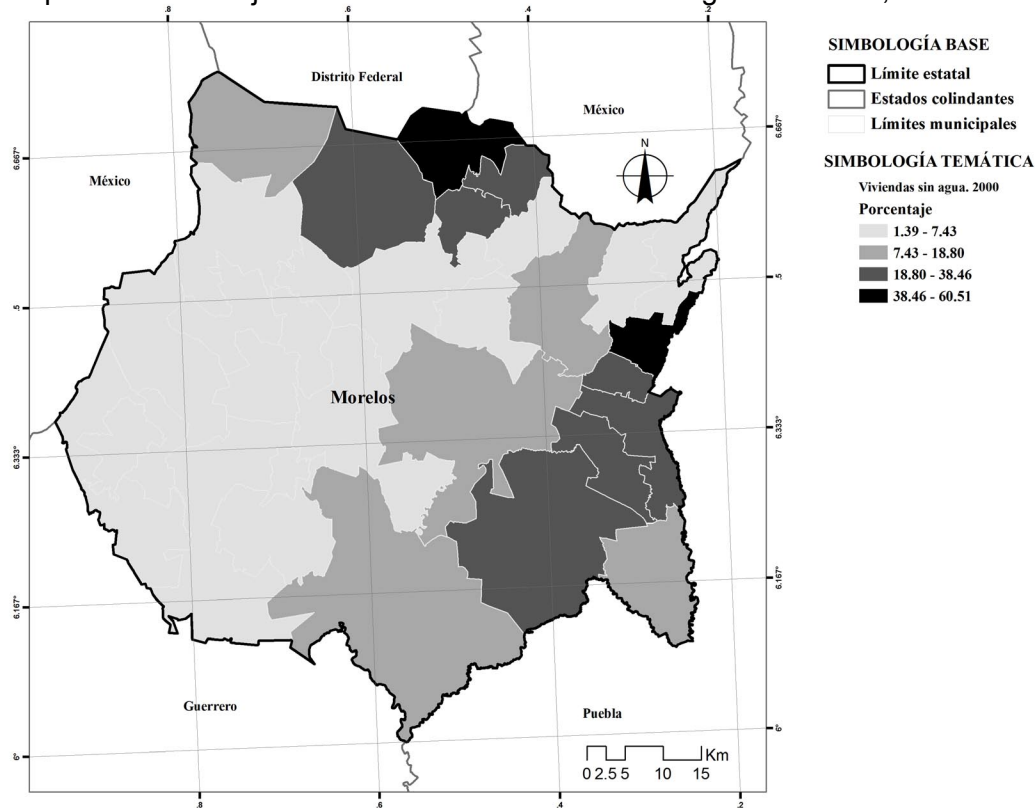


Fuente: Elaboración propia en base a CONAPO 1990.

De acuerdo a este mapa hay una manifestación más severa del indicador en aquellos municipios que no pertenecen a las zonas metropolitanas, además, en el mismo sentido, los municipios cabecera de zona metropolitana y otros más, son los que menor incidencia tienen de viviendas sin agua entubada. Es importante señalar que existe un consenso en la literatura en asociar el nivel de higiene de las familias con la facilidad de disponer de agua. El contar con agua entubada mejora las condiciones higiénicas del hogar mientras que de no contar con ese

servicio, no sólo se afecta a la higiene sino que al acarrear se dispone de tiempo y esfuerzo afectando al tiempo libre o de descanso (Damián, 2005: 817).

Mapa 10. Porcentaje de habitantes en viviendas sin agua entubada, en 2000.



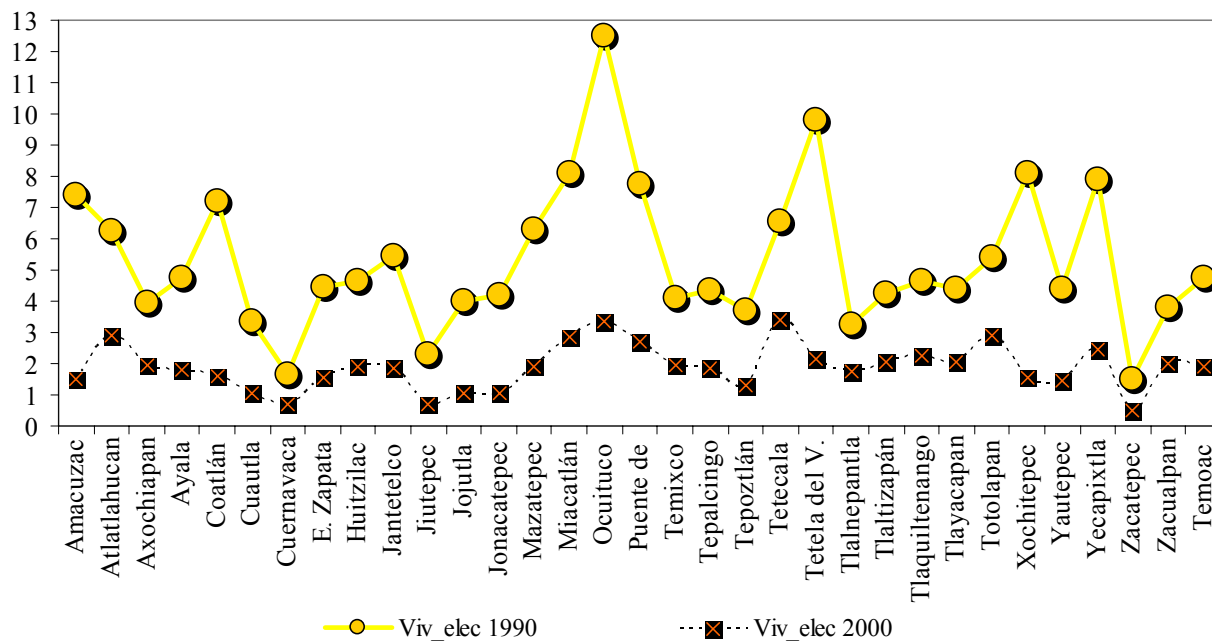
Fuente: Elaboración propia en base a CONAPO 2000.

En Tlalnepantla y Tepoztlán registraron los incrementos más grandes en los indicadores de marginación, el indicador fue Viv_agu; es decir, el retroceso más grande se dio en estos municipios, Tlalnepantla registró 8.8 habitantes en situación de Viv_agu por cada 20 habitantes, mientras que, en el 2000 dicha razón aumentó a 12.10 por cada 20. En Tepoztlán el indicador Viv_agu en 1990 registró 3.7 habitantes en Viv_agu por cada 20 y en el 2000 fueron 6.7 por cada 20.

En el otro extremo, los municipios que redujeron dicho indicador, destacan Zacualpan que de tener a 13.7 habitantes en condición de Viv_agu por cada 20 habitantes del municipio en 1990 pasó a registrar en el 2000 a 9.2 por cada 20, en otras palabras Zacualpan redujo en 22.9 puntos porcentuales el indicador Viv_agu. Los otros municipios que redujeron dicho indicador fueron Tepalcingo (16.3 puntos porcentuales), Huitzilac (11.1 puntos porcentuales) y Puente de Ixtla (9.3 puntos porcentuales) entre los que más redujeron Viv_Agu.

Habitantes en viviendas sin energía eléctrica (Viv_elec). El indicador Viv_Elec pasó de 4% en 1990 a 1.4% en el 2000 en el estado, es decir que en el 90 de cada 40 morelenses 1.6 no contaban con energía eléctrica en su vivienda y para el 2000 por cada 40 morelenses 0.56. Además, al sumar las variaciones municipales se presentó una reducción de 113.2 puntos porcentuales.

Gráfica 8. Porcentaje de habitantes en viviendas sin energía eléctrica

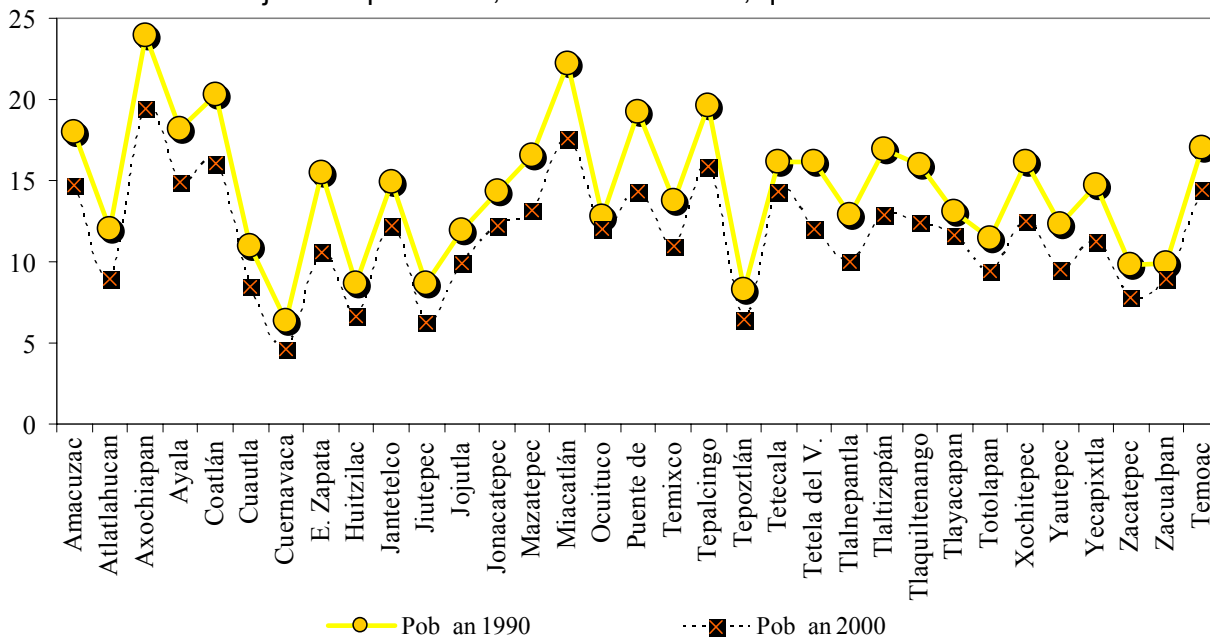


Fuente: Elaboración propia en base a CONAPO 1990 y 2000.

El servicio de electricidad en México es un bien público que tiende más a la universalidad que cualquier otro bien público, prueba de ello es que es el indicador más bajo para la construcción y calculo del índice de marginación. Se presenta una tendencia en la que los municipios con menor marginación son lo que menos redujeron a Viv_elec, Cuernavaca redujo el indicador en 0.95 puntos porcentuales.

Población analfabeta de 15 años o más (Pob_an). El indicador Pob_an pasó de 12% en 1990 a 9.3% en el 2000 a nivel estatal, es decir, del grupo poblacional de morelenses de 15 años y más en 1990 de cada 20 morelenses 2.4 eran analfabetas y en 2000 por cada 20 morelenses 1.86 eran analfabetas. Además, al sumar las variaciones municipales se presentó una reducción de 96.2 puntos porcentuales.

Gráfica 9. Porcentaje de la población, de 15 años o más, que es analfabeta



Fuente: Elaboración propia en base a CONAPO 1990 y 2000.

Este indicador fue el que menos avance alcanzo, es decir, que la reducción del porcentaje de habitantes que lo padecen no fue tan benéfica como los demás indicadores.

Los municipios que más avanzaron en Pob_an fueron: Emiliano Zapata que en 1990 registró 3.1 analfabetas por cada 20 habitantes, mientras que en el 2000 fueron 2.1 por cada 20 (una reducción de 4.9 puntos porcentuales); le siguió, Puente de Ixtla que en 1990 registro 3.8 por cada 20 y en 2000 2.9 por cada 20 (4.8 puntos porcentuales de menos); y Miacatlán en 1990 registró 4.4 por cada 20 y en 2000 3.5 por cada 20 (4.7 puntos porcentuales de menos). En el otro extremo, los municipios que menos redujeron a Pob_an fueron:

- 1) Ocuituco y Zacualpan que redujeren en 0.9 puntos porcentuales a dicho indicador, es importante mencionar que son municipios rurales de los altos de Morelos además de que están dentro de los 5 municipios más marginados en el año 2000;
- 2) Tlayacapan que es un municipio rural y que redujo Pob_an en 1.5 puntos porcentuales;
- 3) Cuernavaca, la capital del estado que después de la revolución ha presentado una pronunciada urbanización, además de ser el municipio menos marginado; dicha capital presentó un reducción de 1.8 puntos porcentuales.

Es muy importante señalar cuales fueron los logros, estancamientos y retrocesos de los indicadores del IM-CONAPO en el estado de Morelos pero también tiene relevancia observar cual fue la evolución de dichos indicadores en los municipios de Morelos, de acuerdo al contexto nacional; por ello, la siguiente sección muestra una panorámica general de cómo se posicionaron los municipios de Morelos de acuerdo al IM-CONAPO a escala nacional.

Consideraciones finales

El ser un municipio con mayor nivel de marginación esta asociado con la segregación espacial de la población, lo cual provoca que sea latente la posibilidad de generarse un círculo vicioso de segregación y marginación. En el otro lado de la moneda, los municipios con menor marginación son los que pertenecen a las **zonas metropolitanas de Morelos**.

En este artículo se cifra la construcción del IM-CONAPO y cómo cada indicador aporta su comportamiento para explicar el comportamiento del mismo; además se analizaron las tendencias de reducción de los indicadores a nivel estatal y de las posiciones de los municipios Morelenses respecto a lo acontecido a nivel nacional. En este sentido, cabe resaltar la importancia del IM-CONAPO para con la toma de decisiones en la administración pública ya que el gasto social se justifica en relación a dicho índice. Además, el IM-CONAPO se encarga de señalar los territorios o administraciones más marginadas y por ende las más necesitadas de dichos gastos.

Aunque existe la posibilidad de construir un índice de marginación más complejo, se sugiere que es posible discutir las dimensiones del mercado laboral con base en el IM-CONAPO y algunas variables o indicadores del mercado laboral y de las Relaciones Sociales de Producción (RSP).

Además, al organizar los indicadores del IM-CONAPO; se encuentra que en la esfera de la distribución entrarían los indicadores asociados a como el gobierno fomenta y/o proporciona servicios y bienes públicos, a saber: salud (no se incluyen indicadores en el IM-CONAPO), educación (indicadores Pob_an y Sin_pri) y servicios urbanos o públicos (Viv_agu, Viv_dre y Viv_elec); en la esfera de la circulación entrarían los bienes y servicios consumidos (Viv_tie y Viv_haci); y, en la esfera de la producción la retribución al factor trabajo Ocu_2sm. Faltaría cifrar indicadores de los otros dos factores de la producción además de medir la intensidad del trabajo o productividad del mismo. Es decir que el IM-CONAPO estudia y cifra más variables-

indicadores de las esferas económicas “secundarias” y de la esfera más importante, de producción, sólo retoma un indicador.

Bibliografía

Bassols, Mario (2000). La marginalidad urbana: una teoría olvidada. Consultado en línea <http://www.juridicas.unam.mx/publica/librev/rev/polis/cont/1990/pr/pr13.pdf>

Cajigal, Heriberto (2012). Algunos determinantes de la marginación en los municipios del estado de Morelos, de 1990 al 2000. Tesis de Maestría en Estudios de Población y Desarrollo Regional, Facultad de Arquitectura/UAEM-CRIM/UNAM, Morelos, México, 2012. Pp. 1-128.

Constitución Política de los Estados Unidos Mexicanos, CPEUM (2010). Consultado en línea en la pagina del Congreso de la Unión.

Cortés, Fernando (2006). Consideraciones sobre la marginalidad, marginación, pobreza y desigualdad en la distribución del ingreso. Edita Papeles de población, México. Pp. 71-84.

Damián, Araceli (2003). La pobreza de tiempo. Una revisión metodológica. Edita Revista Estudios Demográficos y Urbanos, vol. 18, núm. 1, enero-abril, pp. 127-162.

Damián, Araceli (2005). La pobreza de tiempo. El caso de México. Edita Estudios Sociológicos, septiembre-diciembre, año/vol. XXIII, número 003. D.F., México. Pp. 807-843.

Rodríguez Silverio, Ricardo (1981). La marginalidad estructural en Paraguay. Análisis de uno de los síntomas paradigmáticos de subdesarrollo. Edita Revista Mexicana de Sociología, Vol. 43, No. 4 (Oct. - Dec., 1981), pp. 1579-1625.

Anexo

Anexo 1. Porcentaje de la población respecto a las Zonas metropolitanas o territorios del estado de Morelos. Em 1990 y 2000.

Municipios de Morelos							Porcentaje de Pob.		
							90	00	
Municipios restantes	Zona M Cuerna-	Cuernavaca	Emiliano Zapata	Jiutepec	Temixco	Xochitepec	Tepoztlán	46	48
	Zona M Cuautla	Atlatlahucan	Axochiapan	Ayala	Cuautla	Yautepec	Zacualpan	23	23
	Zona M Puente	Jojutla	Miacatlán	Ocuituco	Puente de Ixtla	Tlaltizapán	Tlaquilténango	15	14
		Amacuzac	Coatlán del Río	Huitzilac	Jantetelco	Jonacatepec	Mazatepec	16	15
		Tepalcingo	Tetecala	Tlalnepantla	Tetela del Volcán	Tlayacapan	Totolapan		
		Yecapixtla	Zacatepec	Temoac	-----				

Fuente: Elaboración propia en base a ENOE 2005 y los censos de 1990 y del 2000.

La zonificación construida y establecida por el INEGI para diversas estadísticas, entre las que sobresale la ENOE y la ENEU, comprende a tres zonas metropolitanas en Morelos compuestas por seis municipios cada una.